



# De koelvloeistof vervangen

Technisch Bulletin – September 2011



Alle autofabrikanten



Koelvloeistofaanbevelingen



Tijdens het vervangen van de waterpomp raadt SKF met klem aan om de juiste koelvloeistof te gebruiken om beschadigingen van de waterpomp en de motor te voorkomen.

## Instructies voor het vervangen van de koelvloeistof

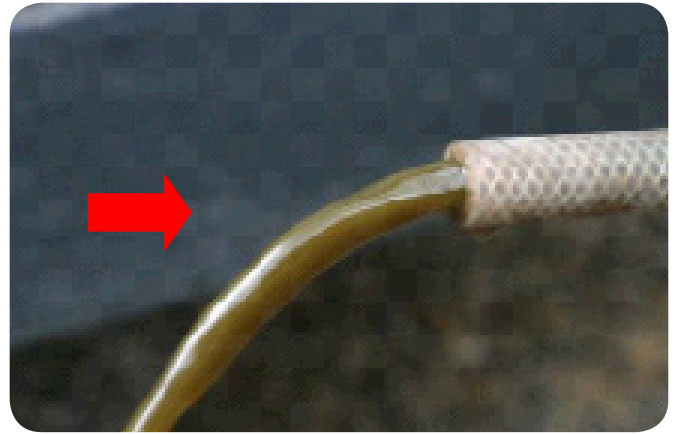
### Het systeem aftappen:

1. Verwijder de dop van de fles met koelvloeistof en verwijder de radiateurdop.
2. Begin met het aftappen van de radiator door de slang aan de onderkant los te koppelen.
3. Open het aftapventiel (indien aanwezig) op de radiator.
4. Open de ontluchtingsschroef (indien aanwezig) op het motorblok.
5. Raadpleeg de technische documentatie van uw auto voor de locaties van alle wateraftapschroeven in het motorblok en koelsysteem.
6. Tap het systeem helemaal af.



## Het systeem doorspoelen:

1. Sluit alle ontluchtingsschroeven, met uitzondering van die van het motorblok.
2. Maak de bovenste radiateurslang los en breng uw tuinslang aan.
3. Doorspoelen totdat helder water door de onderste slang stroomt.
4. Sluit de onderste slang weer aan en spoel door totdat helder water uit de aftapopening van het motorblok stroomt.



## De koelvloeistof vervangen:

1. Vervang de aftapdop op het motorblok.
2. Breng alle slangen aan.
3. Sluit de schroef of het aftapventiel op de radiator.
4. Verwijder de bevestigingsmiddelen op het bovenreservoir van de radiator.
5. Hang het bovenreservoir aan de geopende motorkap.
6. Open de verschillende ontluchtingsschroeven op het systeem, behalve de schroeven op het motorblok (deze moeten gesloten zijn).
7. Vul het systeem langzaam door de koelvloeistof in het opgehangen bovenreservoir te gieten.
8. Sluit de schroef als er een straal koelvloeistof zonder luchtbelletjes uitstroomt (d.w.z. geen luchtbelletjes of gesis door de aanwezigheid van lucht in het systeem). De ontluchtingsschroeven moeten worden gesloten, beginnend bij de schroef bij het laagste punt van het systeem.



## Instructies voor het vervangen van de koelvloeistof

Het type koelvloeistof verschilt per autofabrikant. Volg voor de koelvloeistofkeuze altijd de specificaties van de fabrikant om beschadiging van de waterpomp te voorkomen!



### Permanente vloeistof -25°C / Type G11 / G12 / G12+ / Roze kleur

- Koelvloeistof met lange levensduur, met corrosieremmers, volgens de specificaties van de voertuigfabrikant. Wordt meestal gebruikt voor VAG Group-toepassingen.



### Permanente vloeistof -25°C / -30°C / Universeel / Groene kleur

- Universele koelvloeistof, meestal op basis van ethyleenglycol met toevoeging van corrosieremmers.



### Permanente vloeistof type D / Gele kleur

- Koelvloeistof met lange levensduur, met corrosieremmers, volgens de specificaties van de voertuigfabrikant. Wordt meestal gebruikt voor Renault-toepassingen.



### Permanente vloeistof -25°C / -30°C / -35°C / Universeel / Blauwe kleur

- Universele koelvloeistof, meestal op basis van ethyleenglycol.



Verschillende typen koelvloeistof nooit met elkaar vermengen! Dit kan de waterpomp en hoogstwaarschijnlijk het hele motorsysteem ernstig beschadigen en tot grote technische problemen leiden!

© SKF is een geregistreerd handelsmerk van de SKF Groep.

© SKF Groep 2010.

Het auteursrecht voor de inhoud van deze publicatie is in handen van de uitgever. De inhoud mag niet worden vermenigvuldigd (geldt ook voor uitreksels) zonder dat hiervoor schriftelijk toestemming is verleend. Aan de nauwkeurigheid van de informatie in deze publicatie is de grootst mogelijke zorg besteed. Er kan echter geen enkele aansprakelijkheid worden aanvaard voor verlies of schade dat/die direct of indirect voortvloeit uit of het gevolg is van het gebruik van de informatie in deze publicatie.

